

ASUS[®]

Série VT207

Moniteur LCD

Guide de l'utilisateur

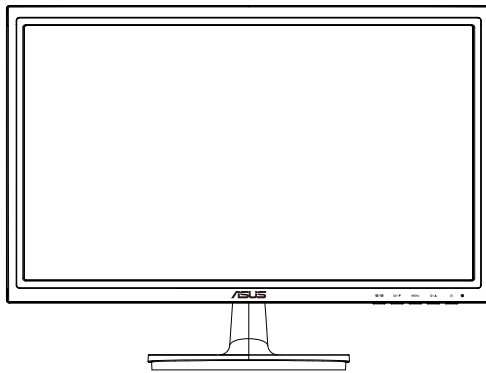


Table des matières

Avertissements	iii
Informations de sécurité	iv
Soin & Nettoyage	v
1.1 Bienvenu !	1-1
1.2 Contenu de la boîte	1-1
1.3 Assemblage de la base du moniteur	1-2
1.4 Branchement des câbles	1-2
1.5 Présentation du moniteur	1-3
1.5.1 Avant du moniteur LCD.....	1-3
1.5.2 Arrière du moniteur LCD.....	1-5
1.5.3 Fonction QuickFit.....	1-6
2.1 Détacher le bras / support (pour support mural VESA)	2-1
2.2 Réglage du moniteur	2-2
3.1 Utilisation de l'écran tactile	3-1
4.1 Menu OSD (affichage à l'écran)	4-1
4.1.1 Reconfiguration.....	4-1
4.1.2 Présentation des fonctions OSD.....	4-1
4.2 Spécifications	4-6
4.3 Guide de dépannage (FAQ)	4-7
4.4 Fréquences supportées	4-8

Copyright © 2013 ASUSTeK COMPUTER INC. Tous droits réservés.

Aucune partie de cette publication ne peut être reproduite, transmise, transcrite, stockée dans un système d'interrogation ou traduite dans une langue quelconque sous quelque forme et par quelque moyen que ce soit sans l'autorisation écrite de ASUSTeK COMPUTER INC. ("ASUS").

La garantie du produit ou service ne sera pas prolongée si : (1) le produit a été réparé, modifié ou altéré, sauf si les réparations, modifications ou altérations ont été autorisées par écrit par ASUS; ou (2) si le numéro de série du produit a été effacé ou n'est plus lisible.

ASUS FOURNIT CE MANUEL TEL QUEL SANS GARANTIE QUELLE QU'ELLE SOIT, EXPRESSE OU IMPLICITE, Y COMPRIS SANS LIMITATION, TOUTE GARANTIE OU CONDITION IMPLICITE DE QUALITE MARCHANDE OU DE COMPATIBILITE A DES FINS PARTICULIERES. EN AUCUN CAS ASUS, SES DIRECTEURS, MEMBRES DE LA DIRECTION, EMPLOYEÉS OU AGENTS NE SAURAIENT ÊTRE TENUS POUR RESPONSABLES DE DOMMAGES INDIRECTS, SPÉCIAUX, CIRCONSTANCIELS OU CONSÉCUTIFS (Y COMPRIS LES DOMMAGES POUR MANQUE À GAGNER, PERTES COMMERCIALES, PERTE DE JOUISSANCE OU DE DONNÉES, INTERRUPTION D'EXPLOITATION ET AUTRES), MÊME SI ASUS A ÉTÉ AVISÉE DE LA POSSIBILITÉ DE TELS DOMMAGES DÉCOULANT DE TOUT DÉFAUT OU D'ERREUR CONTENUE DANS LE PRÉSENT MANUEL OU PRODUIT.

LES SPÉCIFICATIONS ET LES INFORMATIONS CONTENUES DANS LE PRÉSENT MANUEL SONT FOURNIES À TITRE D'INFORMATION UNIQUEMENT ET SONT SOUS RÉSERVE DE CHANGEMENT À TOUT MOMENT SANS PRÉAVIS. ELLES NE DOIVENT PAS ÊTRE INTERPRÉTÉES COMME UN ENGAGEMENT DE LA PART D'ASUS. ASUS N'ENDOSSE AUCUNE RESPONSABILITÉ OU NI AUCUN ENGAGEMENT POUR DES ERREURS OU DES INEXACTITUDES QUI PEUVENT APPARAÎTRE DANS LE PRÉSENT MANUEL, Y COMPRIS LES PRODUITS ET LOGICIELS QUI Y SONT DÉCRITS.

Les noms de produits et d'entreprises qui apparaissent dans le présent manuel peuvent ou non être des marques commerciales ou droits d'auteurs enregistrés de leurs sociétés respectives et ne sont utilisés qu'à titre d'identification et d'explication et au bénéfice de leurs propriétaires, sans intention de contenance.

Avertissements

Déclaration de la Commission Fédérale des Télécommunications (FCC)

Cet appareil est conforme à la section 15 du règlement de la FCC.

L'utilisation est permise sujette aux deux conditions suivantes :

- Cet appareil ne doit pas causer d'interférences nuisibles, et
- Cet appareil doit pouvoir accepter toutes les interférences reçues, y compris les interférences risquant d'engendrer un fonctionnement indésirable.

Cet appareil a été testé et déclaré conforme aux limites définies pour les appareils numériques de Classe B suivant l'article 15 du règlement de la FCC. Ces limites sont destinées à assurer une protection raisonnable contre les interférences indésirables lorsque l'appareil est utilisé dans un environnement résidentiel. Cet appareil génère, utilise et peut émettre une énergie en radiofréquence et, s'il n'est pas installé et utilisé selon les instructions, il peut entraîner des interférences nuisibles aux communications radio. Cependant, nous ne pouvons garantir que des interférences ne se produiront pas dans une installation particulière. Si cet appareil cause des interférences indésirables à la réception de la radio ou de la télévision, ce que vous pouvez facilement observer en éteignant et en rallumant l'appareil, nous vous encourageons à prendre une ou plusieurs des mesures correctives suivantes :

- Réorienter ou déplacer l'antenne réceptrice.
- Augmenter la distance entre l'appareil et le récepteur.
- Connecter l'appareil sur une prise secteur ou sur un circuit différent de celui sur lequel le récepteur est connecté.
- Consultez votre revendeur ou un technicien radio/télévision qualifié pour de l'aide.



En tant que partenaire d'Energy Star[®], notre société a déterminé que ce produit est conforme aux directives d'Energy Star[®] pour son efficacité énergétique.

Déclaration de la commission canadienne des communications

Cet appareil numérique ne dépasse pas les limites de la classe B pour les émissions de sons radio depuis des appareils numériques, définies dans le règlement sur les interférences radio de la commission canadienne des communications.

Cet appareil numérique de Classe B est conforme à la norme canadienne ICES-003.

Informations de sécurité

- Avant d'installer le moniteur, lisez attentivement toute la documentation qui accompagne la boîte.
- Pour réduire le risque d'incendie ou de choc électrique, n'exposez jamais le moniteur à la pluie ou à l'humidité.
- N'essayez jamais d'ouvrir le boîtier du moniteur. Les hautes tensions dangereuses à l'intérieur du moniteur peuvent entraîner de graves blessures corporelles.
- Si l'alimentation électrique est cassée, n'essayez pas de la réparer par vous-même. Contactez un technicien de réparation qualifié ou un revendeur.
- Avant d'utiliser l'appareil, assurez-vous que tous les câbles sont bien connectés et que les câbles électriques ne sont pas endommagés. Si vous décelez le moindre dommage, contactez immédiatement votre revendeur.
- Les fentes et les ouvertures à l'arrière ou sur le dessus du boîtier sont prévues pour la ventilation. Ne bloquez pas ces fentes. Ne placez jamais l'appareil près ou sur un radiateur ou une source de chaleur à moins qu'il y ait une ventilation appropriée.
- Le moniteur ne doit être utilisé qu'avec le type d'alimentation indiqué sur l'étiquette. Si vous n'êtes pas sûr du type d'alimentation électrique fourni dans votre maison, consultez votre revendeur ou la société locale d'électricité.
- Utilisez la prise électrique appropriée qui est conforme aux normes électriques locales.
- Ne surchargez pas les barrettes de branchements et les rallonges électriques. Une surcharge peut engendrer un incendie ou une électrocution.
- Évitez la poussière, l'humidité et les températures extrêmes. Ne placez pas le moniteur dans une zone qui pourrait devenir humide. Placez le moniteur sur une surface stable.
- Débranchez l'appareil lors des orages ou lorsqu'il n'est pas utilisé pendant une période prolongée. Ceci protégera le moniteur contre les dommages liés aux surtensions.
- N'insérez jamais des objets et ne renversez jamais du liquide dans les fentes du boîtier du moniteur.
- Pour assurer un fonctionnement satisfaisant, n'utilisez le moniteur qu'avec des ordinateurs listés UL qui possèdent des réceptacles configurés appropriés marqués entre 100-240 V CA.
- Si vous rencontrez des problèmes techniques avec le moniteur, contactez un technicien de réparation qualifié ou votre revendeur.
- La prise de courant doit être installée près de l'appareil et être facile d'accès.

Soin & Nettoyage

- Avant de soulever ou de déplacer votre moniteur, il est préférable de débrancher les câbles et le cordon d'alimentation. Suivez les bonnes techniques de levage quand vous soulevez le moniteur. Quand vous soulevez ou transportez le moniteur, tenez les bords du moniteur. Ne soulevez pas le moniteur en tenant le support ou le cordon d'alimentation.
- Nettoyage. Éteignez votre moniteur et débranchez le cordon d'alimentation. Nettoyez la surface du moniteur à l'aide d'un chiffon sans peluche et non abrasif. Les tâches rebelles peuvent être enlevées avec un chiffon légèrement imbibé d'une solution détergente douce.
- Évitez d'utiliser un nettoyant contenant de l'alcool ou de l'acétone. Utilisez un produit de nettoyage prévue pour les écrans LCD. N'aspergez jamais de nettoyant directement sur l'écran car il pourrait goutter dans le moniteur et entraîner un choc électrique.

Les symptômes suivants sont normaux avec le moniteur :

- En raison de la nature de la lumière fluorescente, l'écran peut scintiller pendant la première utilisation. Eteignez le commutateur d'alimentation et rallumez-le pour vous assurer que le vacillement disparaît.
- Il se peut que vous trouviez l'écran irrégulièrement lumineux selon le motif de bureau que vous utilisez.
- Lorsque la même image reste affichée pendant de nombreuses heures, une image résiduelle peut rester visible sur l'écran même lorsque l'image a été changée. L'écran récupérera lentement ou vous pouvez éteindre le commutateur d'alimentation pendant des heures.
- Lorsque l'écran devient noir ou clignote, ou qu'il ne s'allume plus, contactez votre revendeur ou un centre de réparation pour remplacer les pièces défectueuses. Ne réparez pas l'écran vous-même !

Conventions utilisées dans ce guide



AVERTISSEMENT : Informations pour éviter de vous blesser en essayant de terminer une tâche.



AVERTISSEMENT : Informations pour éviter d'endommager les composants en essayant de terminer une tâche.



IMPORTANT : Informations que vous DEVEZ suivre pour terminer une tâche.



REMARQUE : Astuces et informations supplémentaires pour aider à terminer un tâche.

Où trouver plus d'informations

Référez-vous aux sources suivantes pour les informations supplémentaires et pour les mises à jour de produit et logiciel.

1. Sites Web de ASUS

Les sites Web internationaux d'ASUS fournissent des informations mises à jour sur les produits matériels et logiciels d'ASUS. Référez-vous à <http://www.asus.com>

2. Documentation en option

Votre emballage produit peut inclure une documentation en option qui peut avoir été ajoutée par votre revendeur. Ces documents ne font pas partie de l'emballage standard.

1.1 Bienvenu !

Merci d'avoir acheté le moniteur LCD ASUS® VT207 Series !

Le dernier moniteur à écran LCD large d'ASUS offre un affichage plus net, plus large et plus lumineux, en plus de toute une gamme de fonctions qui améliorent votre séance de visionnage.

Avec ses fonctionnalités, vous pouvez apprécier le confort visuel et l'aspect pratique que la gamme VT207 vous apporte !

1.2 Contenu de la boîte

Vérifiez que l'emballage de votre écran LCD de la série VT207 contient les éléments suivants :

- ✓ Moniteur LCD
- ✓ Base du moniteur
- ✓ Guide de mise en route
- ✓ 1 x cordon d'alimentation
- ✓ 1 x câble VGA
- ✓ 1 x câble DVI (optionnel)
- ✓ 1 x câble USB
- ✓ 1 x carte de garanti



Si l'un des éléments ci-dessous est endommagé ou manquant, contactez immédiatement votre revendeur.

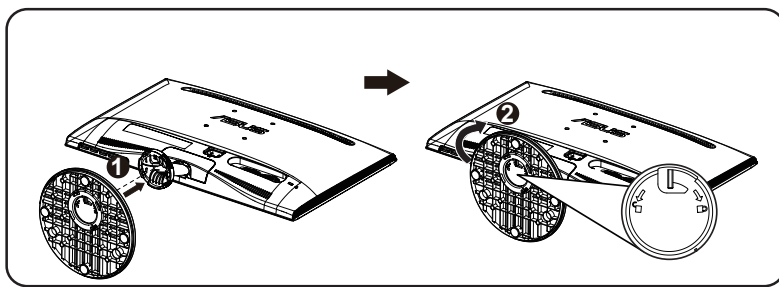
1.3 Assemblage de la base du moniteur

Pour assembler la base du moniteur :

1. Connectez la base au bras du moniteur et tournez dans le sens des aiguilles d'une montre. Un clic indique que la base a bien été attachée.
2. Ajustez le moniteur pour que l'angle soit confortable.



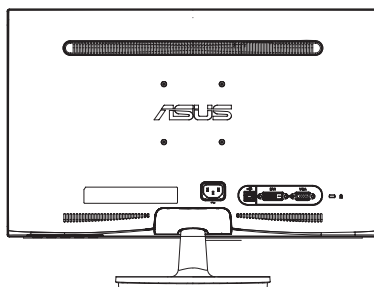
Nous vous conseillons de couvrir la surface de la table avec un chiffon doux pour éviter d'endommager le moniteur.



1.4 Branchement des câbles

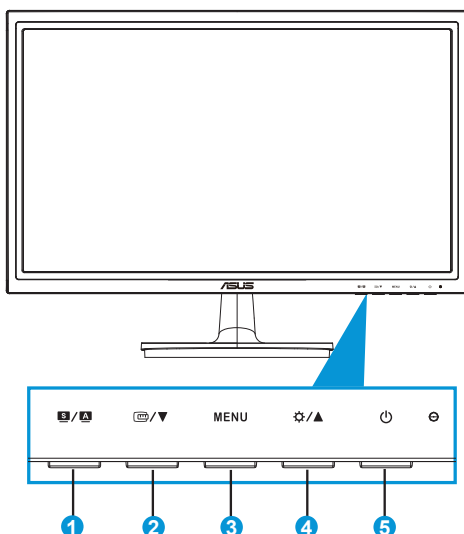
Pour brancher les câbles :

Branchez les câbles nécessaire comme décrit dans le chapitre 1.5.2, page 1-5.



1.5 Présentation du moniteur

1.5.1 Avant du moniteur LCD



1. Bouton **S / ▲** :

- Règle automatiquement l'image à sa position optimale, ainsi que l'heure et la phase, lorsque vous appuyez sur ce bouton pendant 2-4 secondes (mode VGA seulement).
- Utilisez ce bouton de raccourci pour changer entre les six modes de pré-réglages vidéo (Mode Paysage, Mode Standard, Mode Cinéma, Mode Jeu, Mode Vue Nocturne et Mode sRGB) avec la technologie d'amélioration vidéo SILENT™.
- Quittez le menu OSD ou retournez au menu précédent quand le menu OSD est actif.

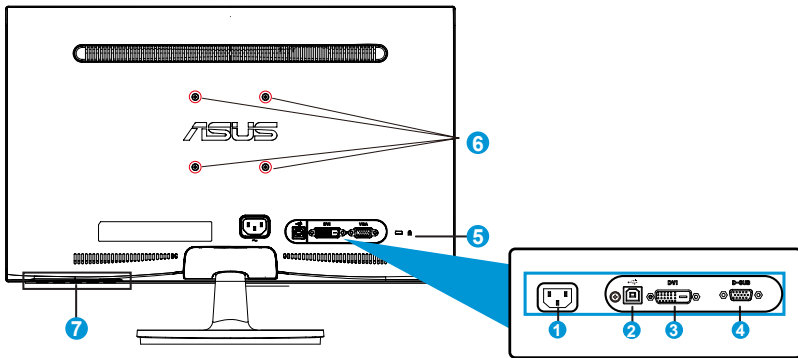
2. Bouton **☒ / ▼** :

- Appuyez sur ce bouton pour baisser la valeur de la fonction sélectionnée ou pour aller à la fonction suivante.
- Appuyez sur ce bouton pour activer la fonction QuickFit qui est pour l'alignement.
- La fonction QuickFit contient 2 pages de formes de grille courantes, et de tailles de photo. (Référez-vous à la section 1.5.3 Fonction QuickFit)

3. Bouton MENU :
 - Appuyez sur ce bouton pour ouvrir le menu OSD.
 - Appuyez sur ce bouton pour ouvrir/sélectionner l'icône (fonction) en surbrillance lorsque le menu OSD est ouvert.
 - Ceci est le bouton de cycle QuickFit.
4. Bouton ✨ / ▲ :
 - Appuyez sur ce bouton pour augmenter la valeur de la fonction choisie ou passer à la fonction précédente. C'est aussi un bouton de raccourci pour le réglage de la Luminosité.
5. ⏻ Bouton d'alimentation / indicateur d'alimentation :
 - Appuyez sur ce bouton pour allumer/éteindre le moniteur.
 - La définition des couleurs du voyant d'alimentation est décrite dans le tableau ci-dessous :

État	Description
Bleu	Marche
Orange	Mode Veille
Arrêt	Arrêt

1.5.2 Arrière du moniteur LCD



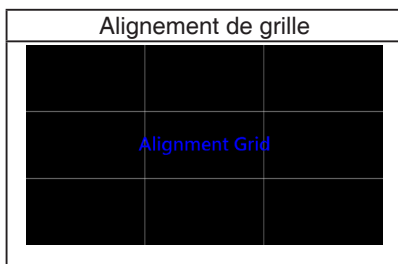
1. Port ENTRÉE AC
2. Port USB (seulement pour la fonction tactile)
3. Port DVI
4. Port VGA
5. Verrou Kensington
6. Trous des vis pour montage mural VESA
7. Boutons de contrôle

1.5.3 Fonction QuickFit

La fonction QuickFit contient deux types de formes : (1) Grille (2) Taille de photo.

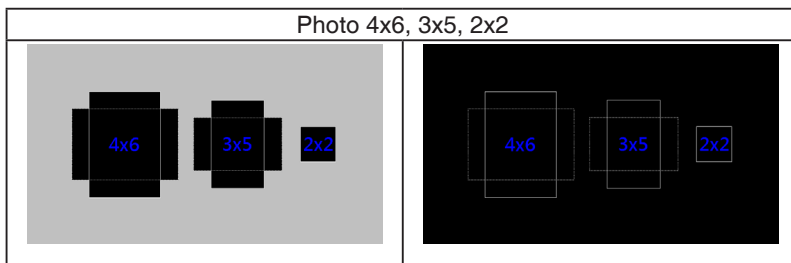
1. Formes en grille

Les formes en grilles aident les concepteurs et les utilisateurs à organiser le contenu et l'affichage sur une page, et à créer un design et un effet consistant.



2. Taille de photo

Les différentes tailles de photo réelles affichées dans la fonction QuickFit permettent aux photographes et aux utilisateurs de prévisualiser correctement et d'éditer les photos en taille réelle sur l'écran.



2.1 Détacher le bras / support (pour support mural VESA)

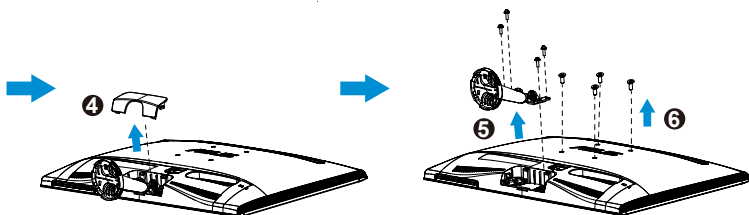
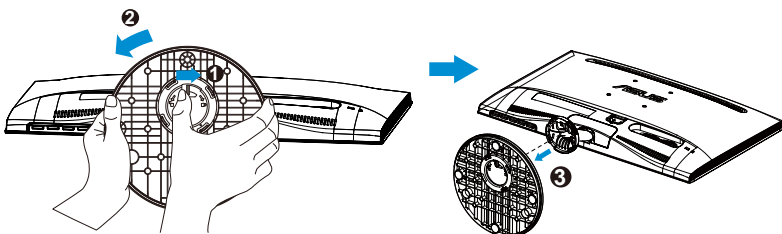
Le support démontable du moniteur LCD de la série VT207 est conçu spécialement pour un montage mural VESA.

Pour démonter le bras/le support :

1. Tirez sur le levier d'arrêt et tournez dans le sens antihoraire pour déverrouiller.
2. Détachez la base du moniteur.
3. Utilisez vos doigts pour enlever doucement la plaque qui recouvre le support. Utilisez un tournevis pour dévisser les quatre vis attachant le support au moniteur.
4. Détachez le support du moniteur.
5. Utilisez un tournevis pour dévisser les 4 vis du couvercle arrière.



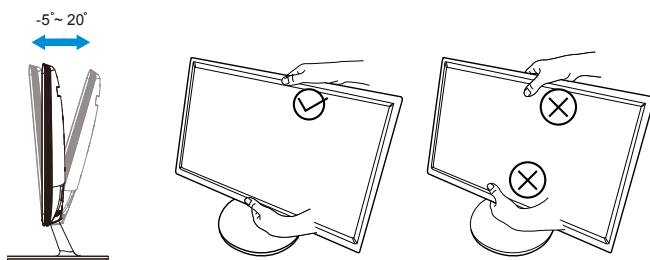
- Nous vous conseillons de couvrir la surface de la table avec un chiffon doux pour éviter d'endommager le moniteur.
- Tenez le support du moniteur lorsque vous enlevez les vis.



- Le kit de montage mural VESA (75 mm x 75 mm) est acheté séparément.
- Utilisez seulement avec un support de montage mural listé UL avec un poids/une charge minimale de 10,8 kg correspondant au modèle listé dans le tableau des spécifications (taille des vis : M4 x 10 mm).

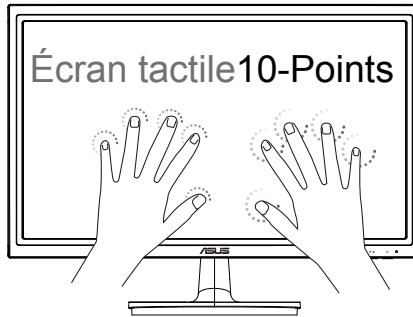
2.2 Réglage du moniteur

- Pour une vision optimale, il est recommandé d'avoir une vision de face sur le moniteur, ensuite réglez l'angle du moniteur pour qu'il soit confortable.
- Tenez le support pour empêcher le moniteur de tomber quand vous le changez d'angle.
- Vous pouvez ajuster l'angle du moniteur entre -5° et 20° .
- Ne touchez pas l'écran tactile lorsque vous changez l'angle. Ceci peut endommager ou casser l'écran tactile et l'écran LCD.



3.1 Utilisation de l'écran tactile

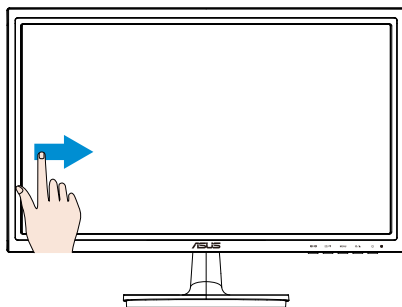
- ASUS VT207 est un moniteur tactile qui utilise un écran tactile 10 points. Veuillez l'utiliser avec les derniers systèmes d'exploitation comme Windows 8.
- Vous pouvez utiliser un seul ou plusieurs doigts, avec un maximum de 10 points de contact simultanés.



- Pour activer la fonctionnalité tactile, vous devez connecter l'écran avec le câble USB fourni à votre ordinateur.
- Vous n'avez pas besoin d'installer un autre logiciel.
- ASUS VT207 vous permet d'utiliser différents gestes de commande comme toucher, saisir, pincer, rotation, zoom, glissement, etc. Les gestes vous permettent de lancer des programmes et d'accéder à la configuration de votre écran ASUS VT207. Des fonctions peuvent être activées à l'aide de gestes de la main sur le ASUS VT207.

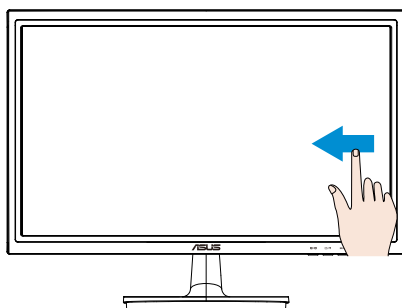
Glissement latéral vers la gauche (sur Windows 8 seulement)

Faites un glissement à partir du bord gauche de l'écran pour remanier vos applications en cours d'exécution.



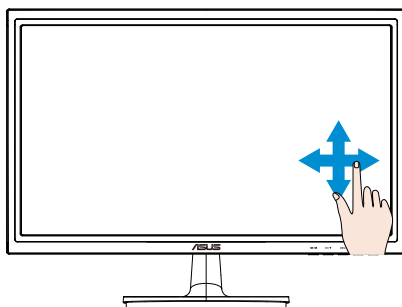
Glissement latéral vers la droite (sur Windows 8 seulement)

Faites un glissement à partir du bord droit de l'écran pour lancer la barre des charmes.



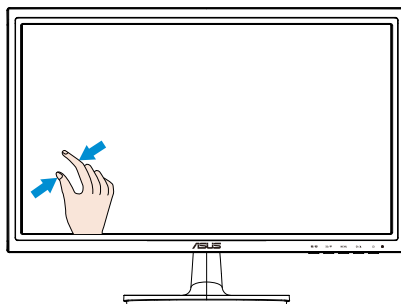
Glissement de doigt (sur Windows 8 seulement)

Faites glisser votre doigt pour faire défiler vers le haut et vers le bas et faites glisser votre doigt pour déplacer l'écran vers la gauche ou la droite.



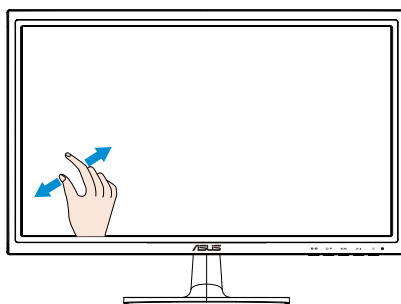
Zoom arrière

Rapprochez vos deux doigts sur l'écran tactile.



Zoom avant

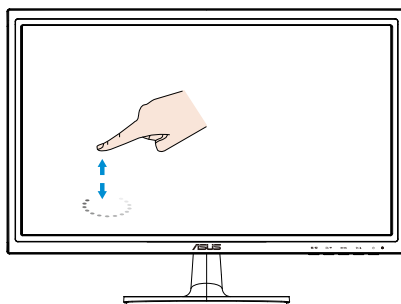
Éloignez vos deux doigts sur l'écran tactile.



Simple touche/Double touche

Simple touche

Touchez la cible sur l'écran avec un doigt pour une touche rapide, puis relâchez.

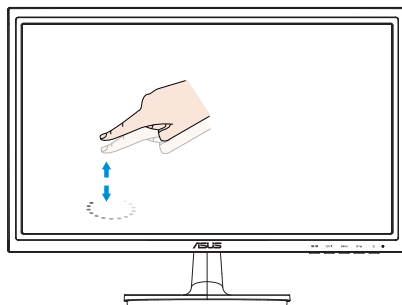


Double touche

Touchez la cible sur l'écran avec un doigt rapidement, deux fois de suite, puis relâchez.

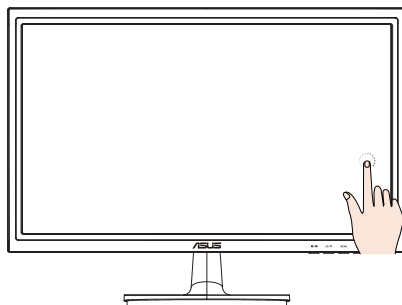
Touchez sur une application pour l'ouvrir (sur Windows 8 seulement).

Faites une double touche sur un élément pour l'ouvrir.



Touche sans relâcher

Pour déplacer une application, touchez sans relâcher l'onglet de l'application et faites-la glisser vers un nouvel emplacement. Pour fermer une application (sur Windows 8 seulement), touchez sans relâcher sur la partie supérieure de l'application en cours d'exécution et faites-la glisser vers le bas de l'écran pour la fermer.



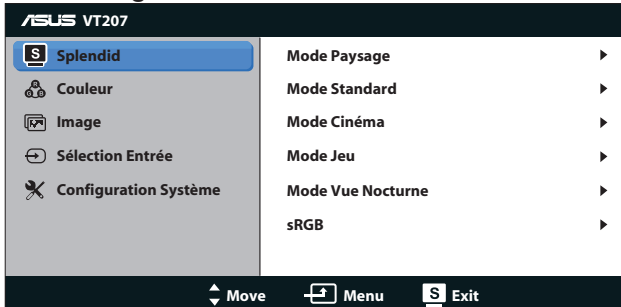


REMARQUE :

- Vous pouvez accéder au site Web du système d'exploitation pour obtenir une description plus détaillée sur le fonctionnement tactile.
- Ne touchez pas l'écran avec des objets pointus, cela peut causer des dommages et annuler la garantie.
- Ne pressez pas quelque chose de dur contre la surface du verre (si en position horizontale), cela peut endommager l'écran et annuler la garantie.
- Veuillez garder vos mains propres et sèches avant de toucher l'écran pour assurer un fonctionnement tactile correct.
- La fonction tactile ne fonctionne que sur les systèmes d'exploitation et les applications qui prennent en charge les fonctions tactiles.

4.1 Menu OSD (affichage à l'écran)

4.1.1 Reconfiguration

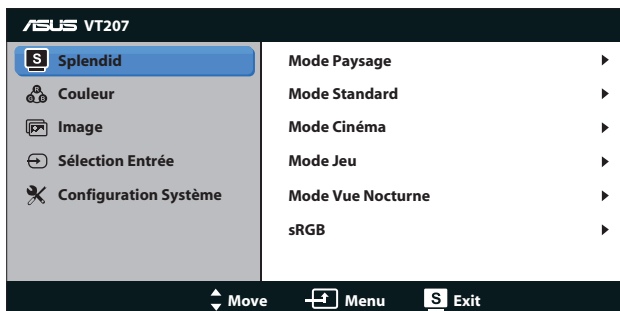


1. Appuyez sur le bouton [MENU] pour ouvrir le menu OSD.
2. Appuyez sur ▼ et ▲ pour naviguer parmi les fonctions. Mettez en surbrillance et sélectionnez la fonction désirée en appuyant sur le bouton [MENU]. Si la fonction sélectionnée possède un sous-menu, appuyez de nouveau sur ▼ et ▲ pour naviguer dans les fonctions du sous-menu. Mettez en surbrillance et sélectionnez la fonction de sous-menu désirée en appuyant sur le bouton [MENU].
3. Appuyez sur ▼ et ▲ pour changer le réglage de la fonction sélectionnée.
4. Appuyez sur le bouton **S** pour quitter le menu OSD. Répétez les étapes 2 et 3 pour régler une autre fonction.

4.1.2 Présentation des fonctions OSD

1. Splendid

Cette fonction contient six sous-fonctions que vous pouvez sélectionner en fonction de votre préférence. Chaque mode possède l'option Réinitialiser, pour vous permettre de garder votre réglage ou de retourner au mode prédéfini.



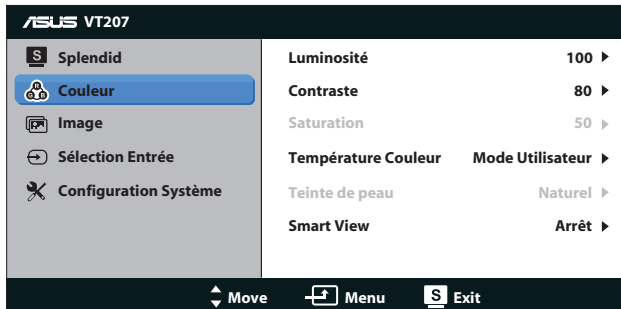
- **Mode Paysage** : Le meilleur choix pour prendre des photos de paysage, avec la fonction d'amélioration vidéo SPLENDID™.
- **Mode Standard** : Le meilleur choix pour éditer les documents, avec la fonction d'amélioration vidéo SPLENDID™.
- **Mode Cinéma** : Le meilleur choix pour regarder des films, avec la fonction d'amélioration vidéo SPLENDID™.
- **Mode Jeu** : Le meilleur choix pour jouer à des jeux, avec la fonction d'amélioration vidéo SPLENDID™.
- **Mode Vue Nocturne** : Le meilleur choix pour les jeux ou les films dans des endroits sombres, avec la fonction d'amélioration vidéo SPLENDID™.
- **sRGB** : C'est le meilleur choix pour afficher les photos et les images venant des PC.



En **Mode Standard**, les fonctions **Saturation**, **Teinte de peau**, **Netteté**, et **ASCR** ne peuvent pas être configurées par l'utilisateur. En mode **sRGB**, les fonctions **Luminosité**, **Contraste**, **Saturation**, **Température Couleur**, **Teinte de peau**, **Netteté**, et **ASCR** ne peuvent pas être configurées par l'utilisateur.

2. Couleur

Choisissez la couleur d'image désirée avec cette fonction.



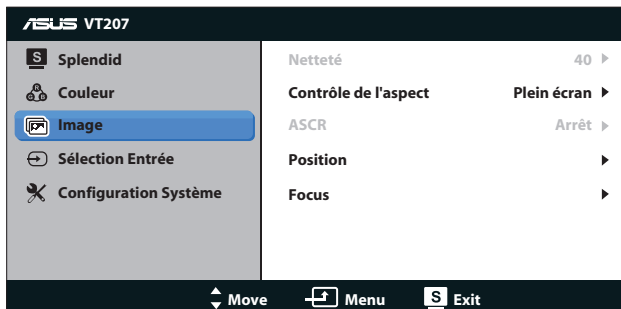
- **Luminosité** : La plage de réglage est de 0 à 100. ☼ est aussi un bouton de raccourci pour activer cette fonction.
- **Contraste** : La plage de réglage est de 0 à 100.
- **Saturation** : La plage de réglage est de 0 à 100.
- **Température Couleur** : Contient trois modes de couleurs prédéfinis (Froid, Normal, Chaud) et un Mode Utilisateur.
- **Teinte de peau** : Contient trois modes de couleurs notamment, Rougeâtre, Naturel et Jaune.
- **Smart View**: Les positions de visualisation polyvalentes avec la technologie Smart View.



Dans le **Mode Utilisateur**, les couleurs **R (Rouge)**, **V (Vert)**, et **B (Bleu)** sont configurables par l'utilisateur ; la plage de réglage est 0 ~ 100.

3. Image

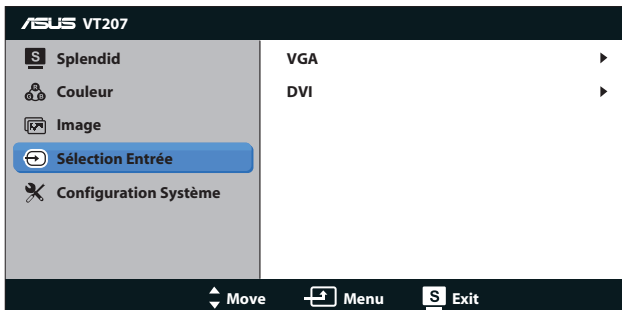
Vous pouvez ajuster la Netteté, le Contrôle de l'aspect, la Position ASCR (VGA seulement) et le Focus (VGA seulement) à partir de la fonction principale.



- **Netteté** : Pour ajuster la netteté de l'image. La plage de réglage est de 0 à 100. (Désactivé uniquement pour la sélection en "Mode Standard" et "Mode sRGB" dans le menu Splendid.)
- **Contrôle de l'aspect** : Réglez le format d'affichage de l'image sur "Plein écran" ou "4:3".
- **ASCR** : Choisissez Marche ou Arrêt pour activer ou désactiver la fonction de rapport de contraste dynamique. (ASCR : Rapport de contraste ASUS Smart (ASCR). Désactivé en "Mode Standard" et "Mode sRGB".)
- **Position** : Pour ajuster l'alignement horizontal (Position H) et l'alignement vertical (Position V) de l'image. La plage de réglage est de 0 à 100 (seulement disponible avec l'entrée VGA).
- **Focus** : Pour réduire les interférences de ligne horizontale et les interférences de ligne verticale en ajustant (Phase) et (Fréquence) séparément. La plage de réglage est de 0 à 100 (seulement disponible avec l'entrée VGA).

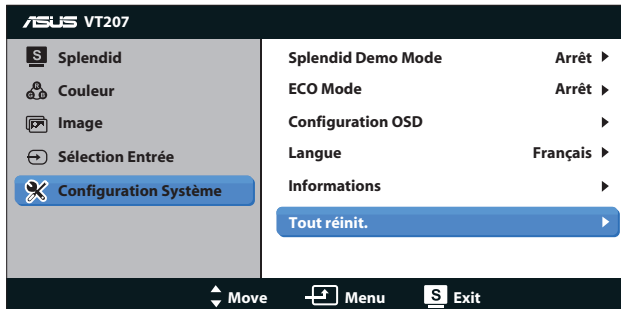
4. Sélection Entrée

Sélectionnez la source d'entrée entre **VGA**, et **DVI**.



5. Configuration Système

Pour ajuster la configuration du système.






- **Splendid Demo Mode** : Pour activer le mode Démo de la fonction Splendid.
- **ECO Mode**: Pour activer le mode d'économie d'énergie. (Certains niveaux gris peuvent être difficiles à voir lorsque ECO est ACTIVÉ. La luminosité est plus basse que lorsque le rapport de contraste est réglé sur 100).
- **Configuration OSD** : Pour ajuster la Position horizontale (Position-H), la Position verticale (Position-V), le Délai OSD, DDC/CI, et la Transparence du menu OSD.
- **Langue** : Pour choisir la langue du menu OSD. Les options sont : Anglais, Français, Allemand, Espagnol, Italien, Hollandais, Russe, Chinois traditionnel, Chinois simplifié et Japonais.
- **Informations** : Affiche les informations du Port d'entrée, de la Résolution, de la Fréq-H, de la Fréq-V et du Nom du modèle du moniteur.
- **Tout réinit.** : Réglez sur "Oui" pour restaurer tous les réglages sur les réglages par défaut.

4.2 Spécifications

Modèle	VT207N
Taille du panneau	19,5"W (49,53 cm)
Résolution max.	1600 x 900
Luminosité (Typ.)	200cd/m ²
Rapport de contraste intrinsèque (Typ.)	1000:1
Angle de vision (CR=10)	≥ 170°(H) / ≥ 160°(V)
Couleurs de l'écran	16,7 M
Temps de réponse	5ms
Entrée DVI	Oui
Entrée D-Sub	Oui
Port USB (seulement pour la fonction tactile)	Oui
Consommation électrique allumé	MARCHE < 16,4 W*
Remarque	*Basé sur la norme Energy Star 6.0
Mode Economie d'énergie	< 0,5 W
Mode ETEINT	< 0,5 W
Inclinaison	-5° ~ +20°
Montage mural VESA	Oui (75mm x 75mm)
Phys. Dimensions (LxHxD)	481 x 362 x 200mm
Dimensions de la boîte (LxHxD)	553 x 420 x 127mm
Poids net (approx.)	2,9kg
Poids brut (approx.)	4,7kg
Tension de voltage	100~240V c.a. (intégré)

*Les spécifications sont sujettes à modifications sans préavis.

4.3 Guide de dépannage (FAQ)

Problème	Solution possible
Le voyant DEL d'alimentation n'est pas MARCHÉ	<ul style="list-style-type: none">• Appuyez sur le bouton  pour vérifier si le moniteur est en mode ALLUMÉ.• Vérifiez si le cordon d'alimentation est correctement branché sur le moniteur et sur la prise de courant.
Le voyant DEL d'alimentation est de couleur orange et il n'y a aucune image sur l'écran	<ul style="list-style-type: none">• Vérifiez si le moniteur et l'ordinateur sont en mode MARCHÉ.• Assurez-vous que le câble de signal est correctement branché sur le moniteur et sur l'ordinateur.• Vérifiez le câble de signal et assurez-vous qu'aucune broche n'est tordue.• Connectez l'ordinateur à un autre moniteur disponible pour vérifier que l'ordinateur fonctionne correctement.
L'image de l'écran est trop claire ou trop foncée	<ul style="list-style-type: none">• Ajustez les réglages Contraste et Luminosité avec le menu OSD.
L'image n'est pas centrée ou elle n'est pas dimensionnée correctement	<ul style="list-style-type: none">• Appuyez sur le bouton  pendant deux secondes pour ajuster automatiquement l'image.• Ajustez les réglages Position-H ou Position-V avec le menu OSD.
L'image de l'écran n'est pas centrée ou pas de bonne taille	<ul style="list-style-type: none">• Assurez-vous que le câble de signal est correctement branché sur le moniteur et sur l'ordinateur.• Éloignez les appareils électriques susceptibles de causer des interférences.
Les couleurs de l'image de l'écran sont bizarres (le blanc n'apparaît pas blanc)	<ul style="list-style-type: none">• Vérifiez le câble de signal et assurez-vous qu'aucune broche n'est tordue.• Effectuez une réinitialisation avec le menu OSD.• Ajustez les réglages Couleurs R/V/B ou sélectionnez la Température des couleurs dans le menu OSD.
L'image de l'écran est floue ou difficile à voir	<ul style="list-style-type: none">• Appuyez sur le bouton  pendant deux secondes pour ajuster automatiquement l'image (mode VGA seulement).• Ajustez les réglages Phase et Fréquence avec le menu OSD.

4.4 Fréquences supportées

Support de synchronisation des modes VESA / IBM (entrées D-SUB, DVI-D)

VT207		
Résolution	Taux de rafraîchissement	Fréquence horizontale
640 x 350	70Hz	31,469KHz
640 x 480	60Hz	31,469KHz
640 x 480	67Hz	35KHz
640 x 480	72Hz	37,861KHz
640 x 480	75Hz	37,5KHz
720 x 400	70Hz	31,469KHz
800 x 600	56Hz	35,156KHz
800 x 600	60Hz	37,879KHz
800 x 600	72Hz	48,077KHz
800 x 600	75Hz	46,875KHz
832 x 624	75Hz	49,725KHz
1024 x 768	60Hz	48,363KHz
1024 x 768	70Hz	56,476KHz
1024 x 768	75Hz	60,023KHz
1152 x 864	75Hz	67,5KHz
1280 x 1024	60Hz	63,981KHz
1280 x 1024	75Hz	79,976KHz
1600 x 900	60Hz	60KHz

* Les modes qui ne sont pas listés dans ces tableaux peuvent ne pas être supportés. Pour une résolution optimale, nous vous conseillons de choisir un mode listé dans les tableaux ci-dessus.